

معهد البحوث الطبية

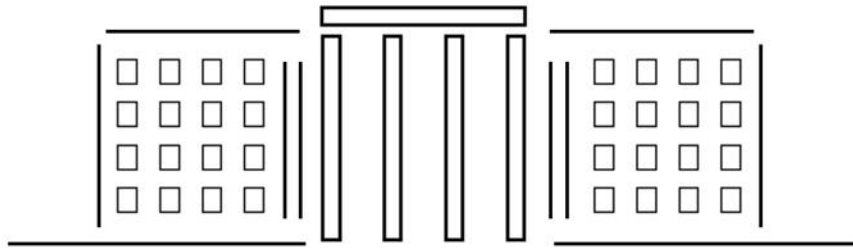
# السلامة أولاً

لجنة السلامة و الصحة المهنية

النسخة الأولى - 2009

## دليل مكافحة الحريق و الإخلاء

الوحدة / القسم:



معهد البحوث الطبية  
جامعة الإسكندرية  
165 طريق الحرية - الحضرة  
الإسكندرية

## الفهرس

- أرقام الهواتف الهامة ..... ٤
- أرقام خارجية ..... ٤
- أرقام داخلية ..... ٤
- مقدمة ..... ٥
- لجنة السلامة و الصحة المهنية ..... ٦
- أهداف كتيب الحريق و الإخلاء ..... ٧
- فوائد التدريب على مكافحة الحريق و الإخلاء ..... ٧
- مثلث الحريق ..... ٧
- مثلث الإطفاء ..... ٧
- أنواع الحريق ..... ٨
- العوامل المساعدة على الحريق ..... ٨
- أنواع الحريق و أجهزة الإطفاء ..... ٨
- أجهزة الإطفاء ..... ٩
- أجهزة المياه المضغوطة: ..... ٩
- أجهزة ثانى أكسيد الكربون ..... ٩
- أجهزة المواد الكيماوية الجافة (البودرة) ..... ٩
- منع الحرائق أثناء تحضير الطعام ..... ١٠
- منع تسرب الغاز ..... ١٠
- التعامل مع تسرب الغاز ..... ١٠
- كيف تقوم باستخدام جهاز الإطفاء ..... ١١
- إرشادات عامة لإطفاء الحريق ..... ١٢
- المهام الواجب تنفيذها أثناء عملية مكافحة الحريق ..... ١٣
- إرشادات عامة عند إستخدام الماء فى إطفاء الحريق ..... ١٤
- قواعد للإخلاء ..... ١٥
- أنواع الإخلاء ..... ١٥
- مسارات الإخلاء ..... ١٥
- قواعد عامة ..... ١٥
- مسار الإخلاء الجزئى ..... ١٦
- مسار الإخلاء الكلى للدور الثالث ..... ١٧
- مسار الإخلاء الكلى للدور الثانى ..... ١٨
- مسار الإخلاء الكلى للدور الأول ..... ١٩
- مسار الإخلاء الكلى للدور الأرضى ..... ٢٠



- ٢١..... مسار الإخلاء الكلى للبدروم و بيت الحيوان
- ٢٢..... توزيع المهام فى حالة حدوث حريق داخل المستشفى
- ٢٣..... توزيع المهام عند إخلاء المرضى
- ٢٤..... توزيع المهام فى حالة حدوث حريق داخل المطبخ
- ٢٥..... توزيع المهام فى حالة حدوث حريق داخل المعمل
- ٢٦..... توزيع المهام فى حالة حدوث حريق داخل المدرج
- ٢٧..... جدول التدريب العملى لوحداث المعهد
- ٢٨..... طرق حمل و نقل المرضى فى حالة الطوارئ
- ٢٩..... طرق حمل المرضى بمساعدة شخصين
- ٣٠..... طرق حمل المرضى عبر السلالم
- ٣١..... خرائط توزيع صناديق و خراطيم الإطفاء و مصادر المياه بالدور الثالث
- ٣٢..... خرائط توزيع صناديق و خراطيم الإطفاء و مصادر المياه بالدور الثانى
- ٣٣..... خرائط توزيع صناديق و خراطيم الإطفاء و مصادر المياه بالدور الأول
- ٣٤..... خرائط توزيع صناديق و خراطيم الإطفاء و مصادر المياه بالدور الأرضى

## أرقام الهواتف الهامة

### أرقام خارجية

١٢٢	النجدة
١٨٠	المطافئ
١٢٣	الإسعاف

### أرقام داخلية

٩	السويتش
١٥٣٠	مكتب أمن المستشفى الرئيسي (المدخل الرئيسي للمعهد)
١٥١٢	مكتب أمن المستشفى الفرعى (المخل الجانبى للمعهد)
١٤٦٦	مكتب أمن باب الساعة
١٤٤٤	مكتب السلامة و الصحة المهنية
٠١٦٤٤	مكتب هيئة التمريض
٠١٦٦٢	مكتب مدير المستشفى

## مقدمة

يسر معهد البحوث الطبية و لجنة السلامة و الصحة المهنية أن تقدم إلى العاملين بمعهد البحوث الطبية النسخة الأولى من دليل مكافحة الحريق و الإخلاء. يهدف هذا الدليل من خلال إحتوائه على جميع المنشورات التي صدرت من معهد البحوث الطبية خلال عام ٢٠٠٨ و التي تخص مكافحة الحريق و الإخلاء أن يكون مصدر واف و مختصر لأهم المعلومات و الخطوات العملية المهمة بالنسبة لعملية مكافحة الحريق و الإخلاء. و يهدف هذا الدليل أيضاً إلى مساعدة العاملين بالمعهد على أن يكونوا أعضاء فاعلين و أكفاء داخل مجموعات العمل المختصة بمكافحة الحريق و الإخلاء. تأمل لجنة السلامة و الصحة المهنية بالمعهد أن يكون معهدنا أكثر أماناً و ذلك من خلال دورات التدريب التي يحضرها العاملين بالمعهد و الإلتزام بما ورد بدليل مكافحة الحريق و الإخلاء. و يأمل معهد البحوث الطبية أن يكون هذا الدليل عوناً لمن يريد أن يصدر دليل لمكافحة الحريق و الإخلاء جديد خاص بمنشاته التعليمية أو الخدمية. و تسر لجنة السلامة و الصحة المهنية أن تتلقى إقتراحاتكم لتطوير هذا الدليل في طبعاته القادمة.

أ.د. / عزت حسن

أ.د. / نبيل دويدار

عميد معهد البحوث الطبية

وكيل معهد البحوث الطبية

خدمة المجتمع و تنمية البيئة

## لجنة السلامة و الصحة المهنية

١. وكيل المعهد لخدمة المجتمع و تنمية البيئة
  - أ.د. نبيل دويدار
٢. النشاط الإكلينيكي
  - د. إيمان وجدى
  - د. داليا محارم
٣. المعامل
  - أ.د. نادية صادق
  - د. جيهان نبيل
٤. هيئة التمريض
  - م. نائلة مصطفى
  - م. عزيزة ملوك
  - م. إيمان سنياطى
  - م. نجلاء فتحى
٥. القطاع الهندسي
  - أ.د. مصطفى محمد
٦. ممثل للجهاز الوظيفى
  - السيد / أشرف أبو النيل
٧. القطاع الإدارى
  - السيد / على حمزة
  - السيد / محمد نافع
  - السيد / السيد حنفى

## أهداف كتيب الحريق و الإخلاء

1. توفير بيئة آمنة لجميع العاملين بالمعهد و مرضى و طلبة و زوار المعهد.
2. التأكد من معرفة جيع العاملين بسياسات المعهد المتبعة فى حالات الحريق و الطوارئ.
3. التأكد من معرفة جيع العاملين للإجراءات المتبعة للتبليغ عند حدوث حريق أو طارئ.

## فوائد التدريب على مكافحة الحريق و الإخلاء

1. سرعة الإبلاغ عن الحريق.
2. سرعة إحتواء الحريق.
3. إستعمال معدات إطفاء الحريق و الإنذار بكفاءة.
4. الإخلاء الآمن و السريع لزوار و مرضى و طلبة المعهد.
5. الإقلال من الخسائر الإنسانية و المادية.

## مثلث الحريق

هناك ثلاثة عناصر يجب توافرهم لإشعال الحريق:

1. وجود أكسجين كافي لقيام و استمرار الاشتعال.
2. وجود حرارة كافية للوصول إلى درجة حرارة الاشتعال.
3. وجود وقود أو مادة قابلة للاشتعال.

فى وجود هذه العناصر الثلاثة معاً ينتج الحريق و لإطفاء الحريق يجب القضاء أو استبعاد أحد هذه العناصر.

## مثلث الإطفاء

هناك ثلاثة عناصر تساعد على إحتواء و إطفاء الحريق:

1. الخنق: عزل الهواء عن المادة المشتعلة (مثال: إستخدام إجهزة الإطفاء بالبودرة).
2. التبريد: الإقلال من درجة حرارة المادة المشتعلة (مثال: إستخدام الماء فى إطفاء حرائق الخشب).
3. العزل: إبعاد الأشياء القابلة للإشتعال من مكان الحريق.

لإطفاء الحريق يجب العمل على تحقيق أكبر قدر من تلك العناصر.

## أنواع الحريق

يجب أن نتفهم جيداً أنواع الحريق لكي تستخدم النوع المناسب من أجهزة إطفاء الحريق و يتم تقسيم أنواع الحريق طبقاً لنوع الوقود المحترق إلى أربعة أنواع كالتالى:



نوع أ الأخشاب، الورق، الملابس، القمامة، البلاستيك.



نوع ب السوائل قابلة الاشتعال مثل البنزين والزيوت، الشحوم، والغازات القابلة للاشتعال.



نوع ج الكهرباء و الأجهزة الكهربائية ما دامت موصولة بمصدر الكهرباء.



نوع د المعادن مثل البوتاسيوم، الصوديوم، الألومنيوم، المغنسيوم.

## العوامل المساعدة على الحريق

الأبواب المفتوحة	عدم وجود أجهزة إطفاء
السلالم المفتوحة	عدم وجود أجهزة إستشعار للدخان
فتحات التهوية	عدم تدريب العاملين
فتحات المواسير و الأسلاك الكهربائية	عدم أو التأخر فى الإبلاغ عن الحريق
فتحات الأسقف	عدم التخلص من القمامة الزائدة

## أنواع الحريق و أجهزة الإطفاء

الطفاية المناسبة	نوع الحريق	
المياه أو البودرة (A)	المواد الصلبة	A
ثانى أكسيد الكربون أو البودرة (B)	السوائل و الغازات	B
ثانى أكسيد الكربون أو البودرة (C)	الكهرباء	C
البودرة (D)	المعادن	D



## أجهزة الإطفاء

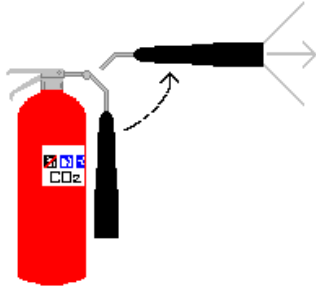
هناك عدة أنواع من أجهزة الإطفاء مصممة للتعامل مع كل نوع من أنواع الحرائق والأنواع الأكثر انتشاراً هي الآتى:

### أجهزة المياه المضغوطة:

أجهزة كبيرة الحجم لونها فضي ممتلئة بالمياه العادية والهواء المضغوط حيث تطلق نافورة قوية من المياه المضغوطة. وطبيعة عمل هذه الأجهزة تتمكن من السيطرة على الحريق عن طريق إلغاء عنصر "الحرارة" من العناصر الثلاثة (الأكسجين + الحرارة + الوقود) ، وهي مصممة للسيطرة على النوع أ من الحرائق (الأخشاب - الورق - الملابس). وهنا ينبغى الإشارة إلى ضرورة مراعاة من يقوم بإطفاء الحريق بالحذر فى استخدام هذه الأجهزة نظراً للآتى :



- استخدام المياه فى حريق يتضمن سائل قابل للاشتعال قد يسبب زيادة انتشار الحريق.
- استخدام المياه فى حريق كهربائى يزيد من احتمالات الصعق بالكهرباء. إذا لم يكن لديك خيار آخر غير استعمال هذه الأجهزة فى حريق كهربائى فتأكد أولاً أن الأجهزة الكهربائية غير موصولة بالتيار الكهربائى.



### أجهزة ثاني أكسيد الكربون

تتميز هذه الأجهزة بلونها الأحمر و الأوزان الكبيرة منها لها خرطوم طويل مرن. وهذه الأجهزة مصممة لمكافحة الحرائق فقط من نوع ب و ج (سوائل و غازات قابلة للاشتعال ومصادر كهربائية و أجهزة كهربائية موصولة بمصدر الكهرباء) وطبيعة عمل هذه الأجهزة تتمكن من السيطرة على الحريق عن طريق إلغاء عنصر "الأكسجين" من العناصر الثلاثة (الأكسجين + الحرارة + الوقود) حيث أن غاز ثاني أكسيد الكربون هو غاز غير قابل للاشتعال ويعمل على شطف الأكسجين من الحريق ونظراً لعند انطلاقه من الجهاز يكون فى غاية البرودة فإنه يعمل أيضاً على تبريد وخفض درجة حرارة الحريق. و هذه الأجهزة غير فعالة بدرجة كبيرة فى الحرائق من النوع أ لأنها غير قادرة على إحلال كمية كافية من الأكسجين بحيث يمكنها إطفاء هذه الحرائق بكفاءة و أيضاً لأن الحرائق من نوع أ يمكن أن تخمد وقتياً ثم تشتعل مرة أخرى.

### أجهزة المواد الكيماوية الجافة (البودرة)

هذه الأجهزة مقسمة لثلاثة أنواع:



1. نوع (DC) للتعامل مع حرائق الكيماويات الجافة.
2. نوع (ABC) للتعامل مع حرائق من الأنواع أ و ب و ج.
3. نوع (BC) للتعامل مع حرائق من نوع ب و ج فقط.

ومن المهم ضرورة الانتباه لأى نوع من الأنواع لديك فى القسم أو الإدارة التى تتبعها. والأجهزة المخصصة للثلاثة أنواع من الحرائق أ و ب و ج يكون عليها بطاقة موضحاً عليها هذه الأنواع ABC. لذا ينبغى التأكد أولاً من نوع الجهاز الذى ستستعمله فلا تستخدم أبداً النوع ب و ج أى BC مع حريق من النوع أ.

### منع الحرائق أثناء تحضير الطعام

١. عدم تسخين زيت القلي كثيراً حتى يبدأ بالتدخين.
٢. إستخدام مقلى عميق.
٣. تأمين المقلى بحيث يكون وضع مقبض المقلى جانبى.
٤. يوضع غطاء المقلى قريباً حتى يمكن إستخدامه فى إطفاء الحريق.
٥. عدم إستخدام المحمول أثناء القلي.
٦. عدم إرتداء ملابس ذات أكمام طويلة أو واسعة.
٧. عدم إرتداء القفازات أثناء إعداد الطعام.
٨. المحافظة على نظافة أسطح الأفران و المواقد من الزيوت و بقايا الطعام.
٩. عدم إستخدام ورق الألمونيوم للمحافظة على أسطح الأفران و المواقد لتراكم الزيوت بين ثناياها.

### منع تسرب الغاز

لابد من وجود جهاز كاشف لتسرب الغاز فى كل منطقة مخصصة للطهى بإستخدام الغاز.

١. يجب أن تكون علامات أضرار التحكم فى تشغيل المواقد و الأفران واضحة.
٢. عند تشغيل الفرن أو الموقد يشعل اولاً عود الثقاب ثم يسمح يفتح الغاز.
٣. عدم ملئ أبريق أو أوانى المياة إلى حد النهاية حتى لا تتسبب فى إطفاء الشعلة و تسريب الغاز.
٤. عند الطهى على نار هادئة تأكد من عدم إنطفاء الشعلة و تسريب الغاز.
٥. التأكد من عدم إنسداد منافذ الغاز بالأفران و المواقد.
٦. عدم تخزين أنابيب الغاز داخل منطقة الطهى.
٧. التأكد من سلامة خرطوم و مواسير الغاز من وجود تسريب غاز (يمكن إستخدام رغوة الصابون فى ذلك و لا تستعمل أعواد الثقاب).
٨. التأكد من سلامة إسطوانة و صمام الغاز.
٩. لا تقم بدحرجة أو هز أو ميل إسطوانات الغاز.
١٠. عند الإنتهاء من الطهى تاكد من غلق منافذ الغاز بالفرن أو الموقد و كذلك إسطوانة الغاز.

### التعامل مع تسرب الغاز

عند ظهور رائحة غاز قم بالآتى:

١. لا تتعامل مع أضرار الكهرباء أو المراوح أو المحمول أو أعواد الثقاب لتجنب حدوث إنفجار.
٢. إخلى المنطقة من جميع لأشخاص.
٣. إحكم غلق صمامات الغاز.
٤. إطفئ مصادر الإشتعال الموجودة.
٥. قم بتهوية المكان بفتح النوافذ و الأبواب.
٦. حدد مصدر التسرب و قم بإصلاحه بواسطة المختصين.

## كيف تقوم باستخدام جهاز الإطفاء

من الضروري أن تتذكر هذا الترتيب عند استخدام جهاز الإطفاء


### انزع ثم وجّه ثم اضغط ثم اكتسح

انزع




انزع مسمار الأمان من مكانه ليتمكنك إطلاق الشحنة

وجّه




وجّه الخرطوم تجاه قاعدة الحريق ناحية المواد المشتعلة ذاتها وليس لألسنة اللهب لأن المادة الفعالة ستخترق هذا اللهب ولا تؤثر في الحريق

اضغط



اضغط على المقبض العلوي للجهاز لإطلاق الشحنة المضغوطة من المادة الفعالة

اكتسح



اكتسح الحريق من جانب إلى جانب و ابدأ أولاً في استخدام الجهاز من مسافة آمنة ثم تقدم ببطء للأمام في اتجاه الحريق وعند إطفاء النار استمر في مراقبتها فربما تعود للاشتعال

## إرشادات عامة لإطفاء الحريق

الحرائق يمكن أن تكون في غاية الخطورة لذلك يجب عليك أن تكون متأكداً تماماً أنك لن تعرض نفسك والآخرين للخطر عندما تحاول إطفائها ولذلك فإنه ينبغي عليك عند حدوث حريق الالتزام بالآتي:

١. حاول أن تساعد أى شخص فى وضع خطر لتوصله إلى الأمان ما دام ذلك فى إمكانك دون تعريض نفسك للخطر.
٢. اتصل بمكتب السلامة و الصحة المهنية على الهاتف ١٤٤٤ و مكتب الأمن على الهاتف ١٥٣٠ لإبلاغهم بحدوث الحريق.
٣. إذا كان الحريق ينتشر سريعاً بحيث أنه قد تخطى مكان البداية فمن الأفضل إخلاء المنطقة أو المبنى من الناس و الإتصال بالمطافئ على الهاتف ١٨٠.
٤. عندما تحاول إخلاء المنطقة أو المبنى تأكد من إغلاق الأبواب خلفك عندما تغادر أى مكان فهذا الإجراء سيساعد على إبطاء سرعة انتشار الدخان والحريق.
٥. إذا كان الحريق صغيراً ومحدوداً ولكن بعد اتخاذ الخطوة الأولى و الثانية فيمكنك محاولة استخدام جهاز الإطفاء لإخماد الحريق حسب الإرشادات.
٦. عليك دائماً أن تتأكد أن موقع خروجك من منطقة الحريق آمن (خلفك و ليس أمامك) قبل محاولتك التعامل مع الحريق.
٧. فى حالة فشل جهاز الإطفاء فى العمل أو حدوث أمر غير متوقع أترك مكان الحريق و عاود الإتصال بمكتب السلامة و مكتب الأمن.

## المهام الواجب تنفيذها أثناء عملية مكافحة الحريق

استخدام جرس الأنداز (إن وجد)

إخلاء مكان الحريق من الأفراد الزائدين

إبلاغ مسئول السلامة و الأمن

تأمين المواد القابلة للإشتعال أو الانفجار و إبعادها عن منطقة الحريق

فصل الغاز

فصل التيار الكهربائى (إذا كان الحريق بسبب كهربائى)

إستخدام طافية الحريق

نقل السجلات و الأوراق الهامة (إن أمكن)

تهدئة الأفراد نفسياً

التأكد من إخماد الحريق

غلق الأبواب بعد إخلاء منطقة الحريق و التأكد من عدم وجود أى فرد بالداخل

يفضل توزيع تلك المهام على الأفراد و ذلك حسب طبيعة مكان العمل

أنظر إلى جدوال توزيع المهام فى الصفحات التالية

## إرشادات عامة عند استخدام الماء فى إطفاء الحريق

١. يتم فصل التيار الكهربائى أولاً.
٢. يتم فرد الخرطوم على إمتداده دون أى إلتواءات حتى لا يؤدى إندفاع المياه إلى إنفلات الخرطوم.
٣. يتم تركيب القاذف (الباشبورى) فى نهاية الخرطوم بإحكام.
٤. عدم فتح الماء إلا بعد التأكد من إتمام الخطوات الثلاثة السابقة.
٥. تحفيف الخرطوم و لفه و وضعه فى الصندوق بعد الإنتهاء من عملية الإطفاء.

## قواعد للإخلاء

### أنواع الإخلاء

١. إخلاء كلى أو إخلاء جزئى.
٢. الإخلاء الجزئى يمكن أن يكون:  
أ- أفقى (بين الأقسام)  
ب- رأسى (بين الأدوار)

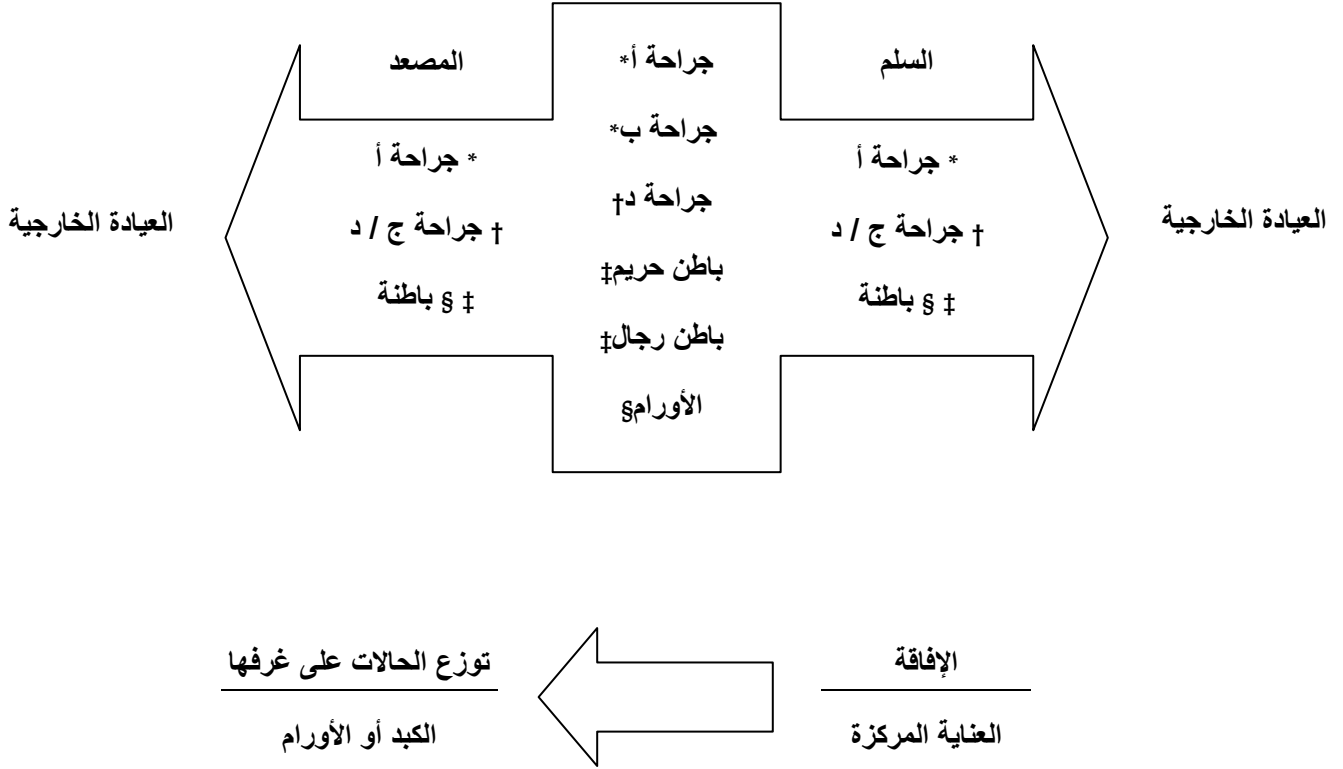
### مسارات الإخلاء

١. يجب أن تكون جميع المسارات المؤدية إلى المخارج خالية من أي عوائق.
٢. يجب أن لا يكون هنالك عوائق أمام الأبواب والسلالم المستخدمة في الإخلاء.
٣. يجب الاحتفاظ بنظافة الممرات و السلالم على الدوام .
٤. في حال وجود عائق في طريق الخروج لفترة قصيرة أو في حال تطلب إغلاق الممر أو الباب أو وجود عائق في طريق الخروج لفترة قصيرة يجب وضع لوحات تحذيرية كبيرة عند تقاطع الممرات تشير إلى الطريق أو الممر البديل.

### قواعد عامة

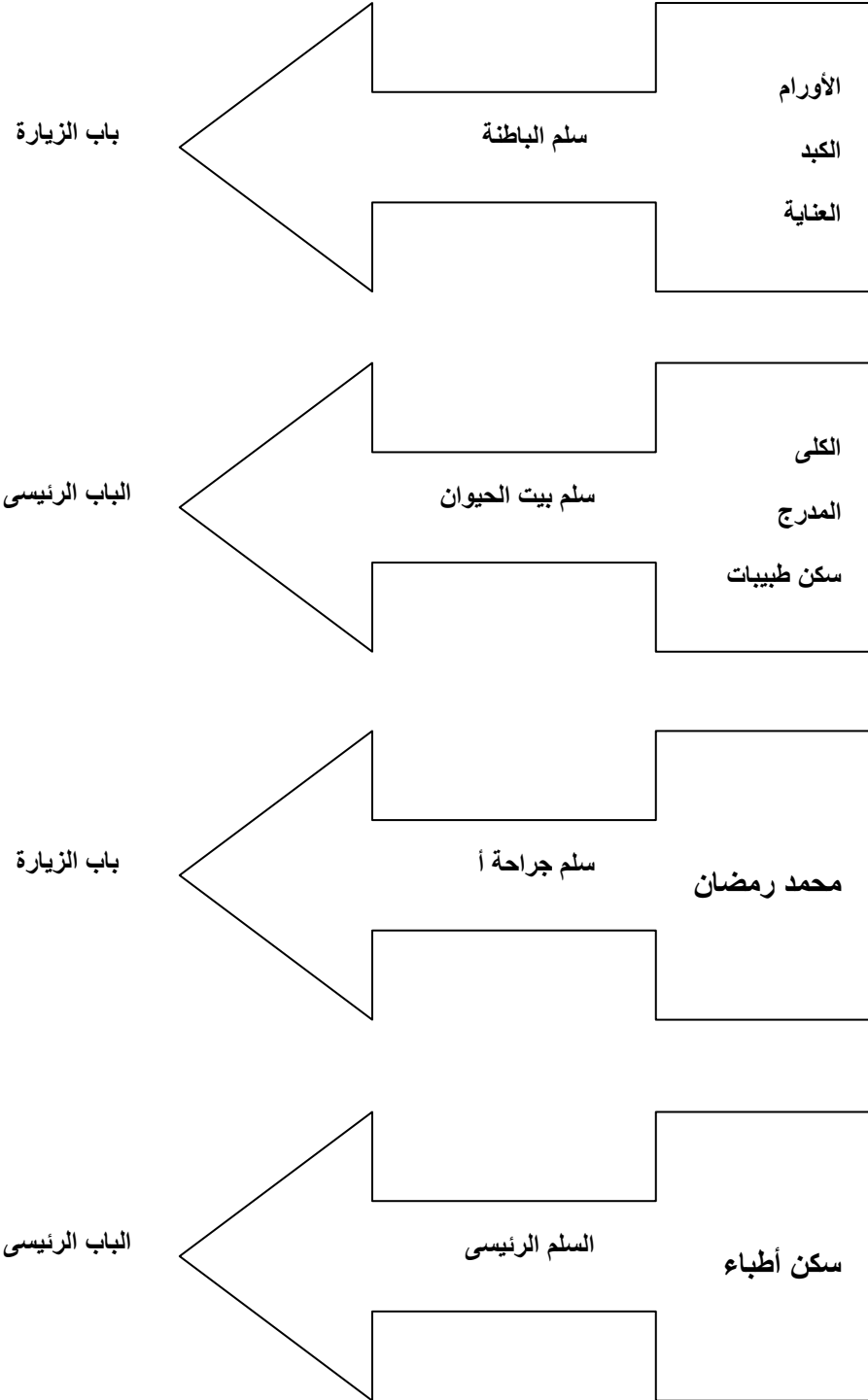
١. العاملين و هيئة التمريض بالمعهد مسئولين عن سلامة المرضى.
٢. العاملين و هيئة التدريس بالمعهد مسئولين عن سلامة الطلبة.
٣. يتم إبلاغ المسئولين عن السلامة و الأمن بالمعهد بعملية الإخلاء فوراً.
٤. يتم إخلاء المرضى أفقياً أولاً بعيداً عن منطقة الحريق.
٥. الإخلاء الرأسى للمرضى يتم بعد إستشارة المسئولين عن السلامة و الأمن بالمعهد.
٦. لا تستخدم الإسرة فى عملية الإخلاء لأنها ستؤدى إلى إعاقه الممرات و السلالم.
٧. لايد من إستخدام المسارات و السلالم المحددة بدليل الإخلاء لكل قسم بالمعهد.
٨. يتم التأكد من أن سجل المريض معه أثناء عملية الإخلاء.
٩. يتم إغلاق جميع الأبواب الداخلية و الخارجية للمنطقة المخلاه بعد التأكد من عدم وجود أى شخص بها.

### مسار الإخلاء الجزئي

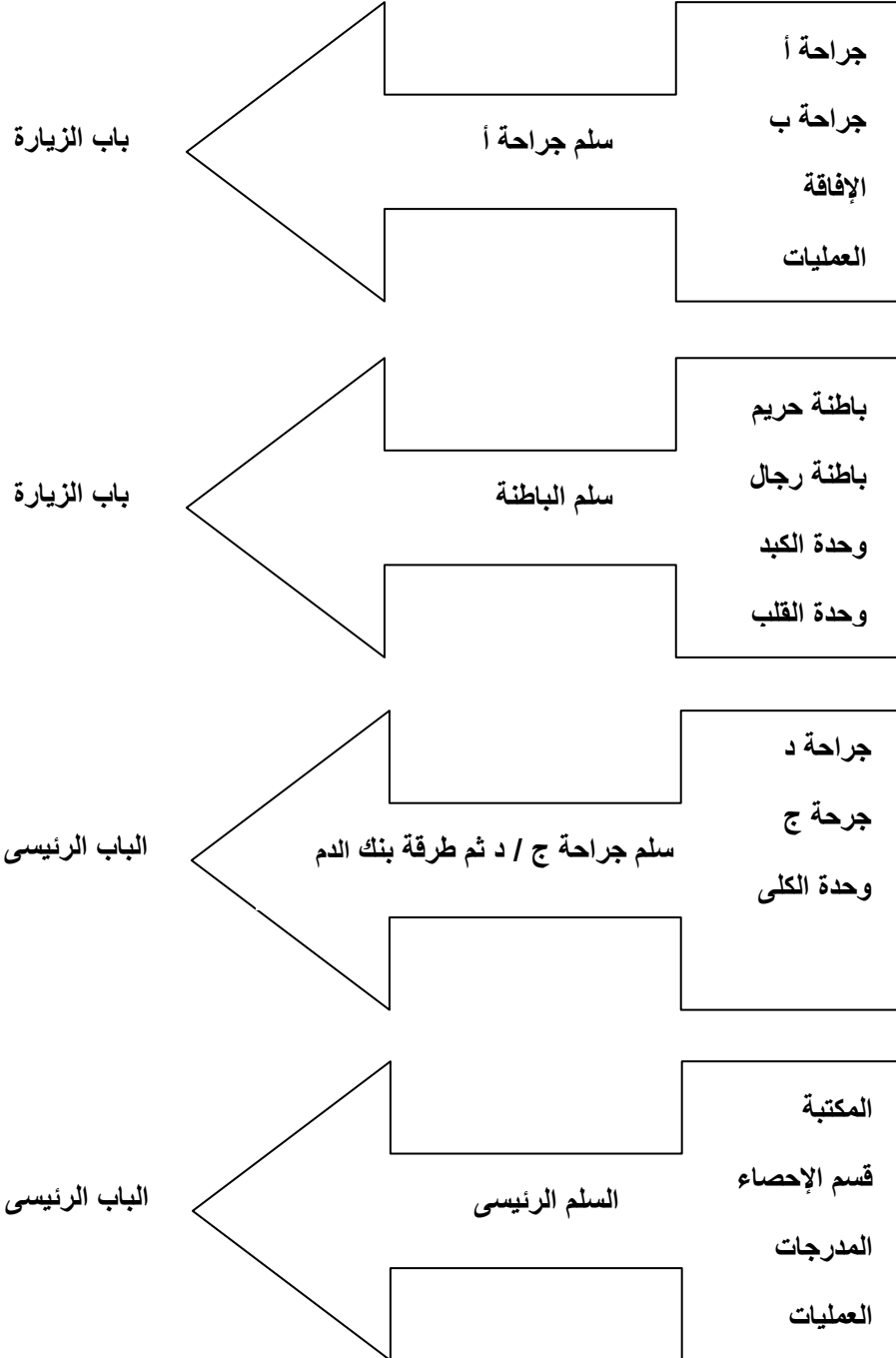




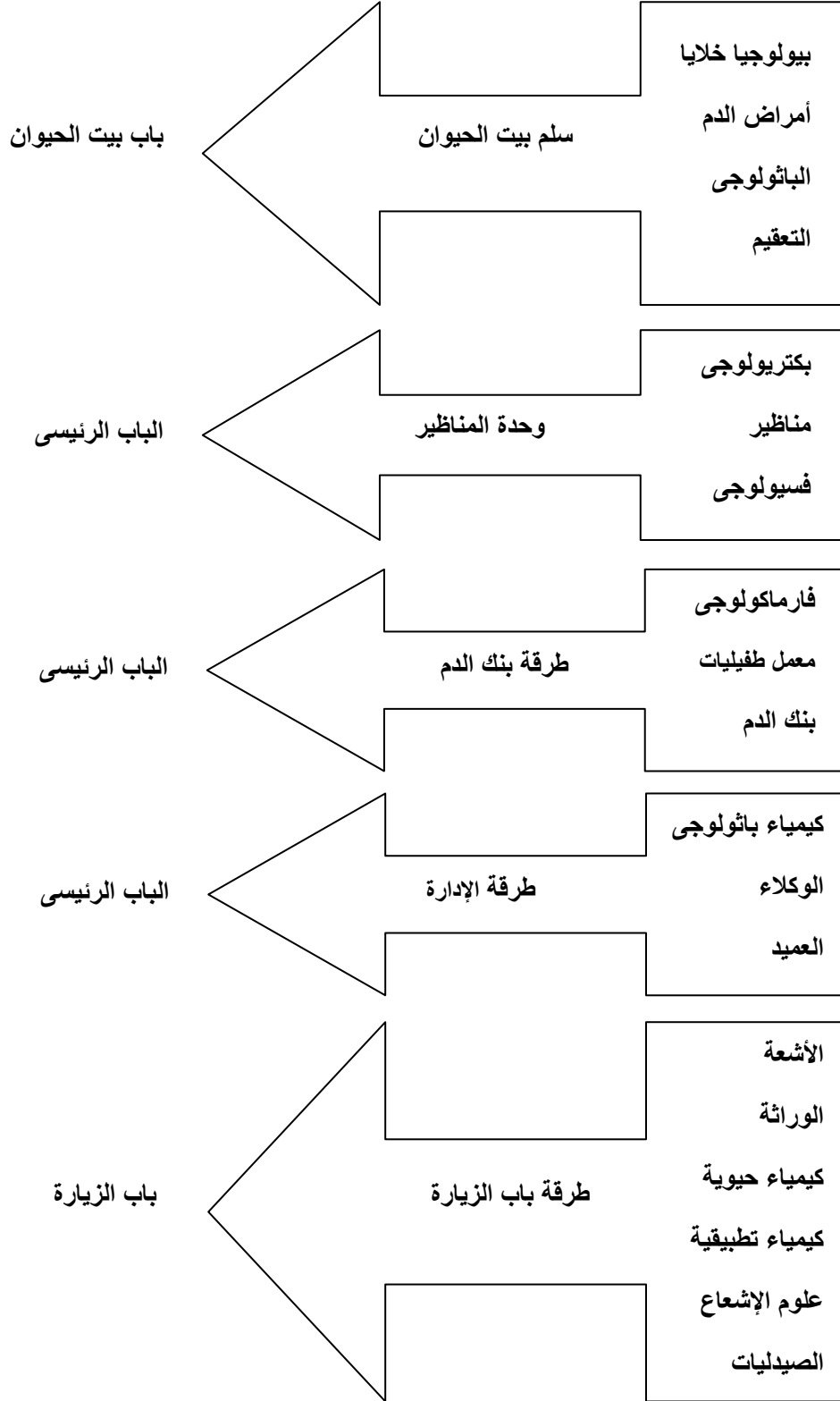
### مسار الإخلاء الكلى للدور الثالث



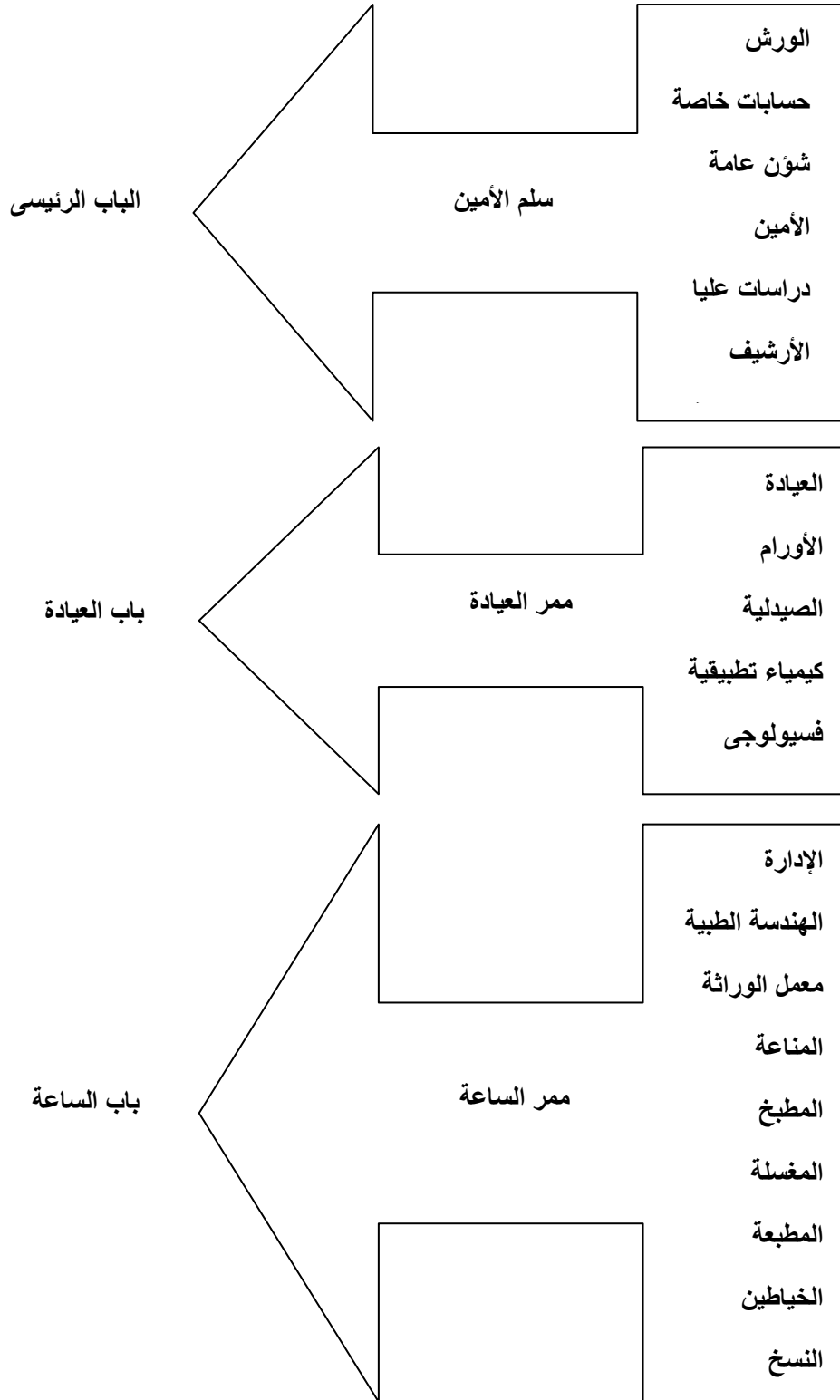
## مسار الإخلاء الكلى للدور الثانى



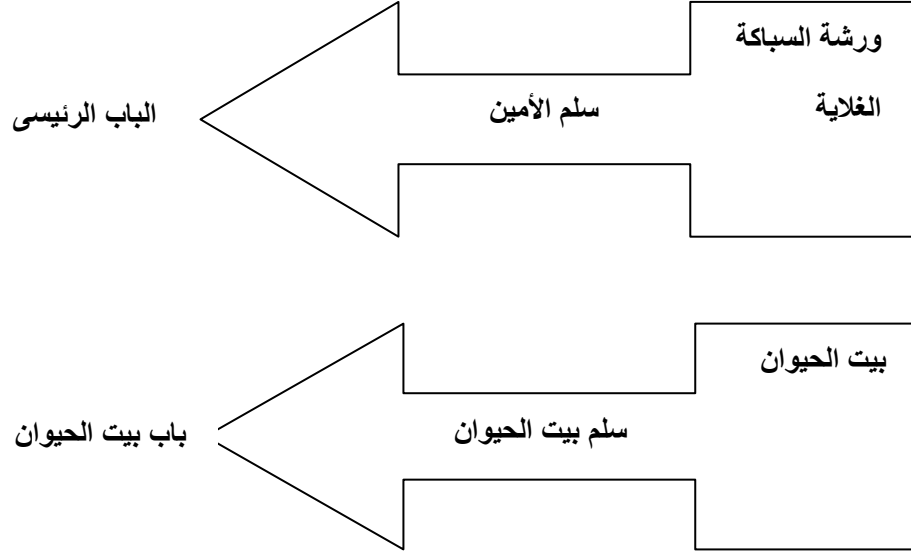
## مسار الإخلاء الكلى للدور الأول



## مسار الإخلاء الكلى للدور الأرضى



## مسار الإخلاء الكلى للبدروم و بيت الحيوان



## توزيع المهام فى حالة حدوث حريق داخل المستشفى قسم:

فى حالة الحريق الذى أكبر من إمكانية الأفراد السيطرة عليه

يجب الإتصال بالمطافئ على الرقم التالى ١٨٠

المهام	٨ص-٢ظ	٢ظ-٨م	٨م-٨ص
١ استخدام جرس الأنداز (إن وجد)	مشرفة القسم	حكيمة (١)	حكيمة (١)
٢ إبلاغ مسنول السلامة و الأمن	مشرفة القسم	حكيمة (١)	حكيمة (١)
٢ إبلاغ النائب الإدارى و الأمن	حكيمة (١)	حكيمة (١)	حكيمة (١)
٣ فصل التيار الكهربائى إذا كان الحريق بسبب كهربائى	مشرفة القسم	حكيمة (١)	حكيمة (١)
٤ فصل الغاز	مشرفة القسم	حكيمة (١)	حكيمة (١)
٥ تجويع النار (إبعاد كل ما هو قابل للإشتعال من النار)	حكيمة (٢) و الأمن	حكيمة (٢) و الأمن	حكيمة (٢) و الأمن
٦ إستخدام طافية الحريق	٢ عمال	٢ عمال	٢ عمال
٧ تأمين سجلات المرضى و الوحدة	مشرفة القسم	حكيمة (٣)	حكيمة (٣)
٨ تهدئة الأفراد نفسياً	مشرفة القسم و مسنول السلامة	الأمن و النائب الإدارى	الأمن و النائب الإدارى
٩ التأكد من إخماد الحريق	مسنول السلامة	الأمن و النائب الإدارى	الأمن و النائب الإدارى

## توزيع المهام عند إخلاء المرضى قسم: \_\_\_\_\_

المهام	٨-٨ص	٢ظ-٨م	٨ ص-٢ظ
١ قرار الإخلاء	مسئول السلامة	النائب الإدارى	النائب الإدارى
٢ تحديد مسار و مكان إستقبال المرضى	أنظر دليل الإخلاء	أنظر دليل الإخلاء	أنظر دليل الإخلاء
٣ تحديد إحتياجات المرضى أثناء الإخلاء	نائب أو مشرفة القسم	النائب الإدارى	النائب الإدارى
٤ التأكد من إستعداد مكان إستقبال المرضى	مسئول السلامة	النائب الإدارى	النائب الإدارى
٥ توجيه المرضى القادرين على السير	مسئول السلامة	الأمن	الأمن
٦ نقل المرضى الغير قادرين على السير	هيئة التمريض و العمال و الأمن	هيئة التمريض و العمال و الأمن	هيئة التمريض و العمال و الأمن

## توزيع المهام فى حالة حدوث حريق داخل المطبخ

فى حالة الحريق الذى أكبر من إمكانية الأفراد السيطرة عليه

يجب الإتصال بالمطافئ على الرقم التالى ١٨٠

المهام	المنفذ
١ استخدام جرس الأتذار (إن وجد)	مشرف المطبخ
٢ إخلاء المطبخ من الأفراد الزائدين	مشرف المطبخ – أنظر إلى مسار الإخلاء بدليل مكافحة الحريق و الإخلاء
٣ إبلاغ مسنول السلامة و الأمن	مشرف المطبخ
٤ فصل الغاز	طباخ أول
٥ فصل التيار الكهربائى (إذا كان الحريق بسبب كهربائى)	مساعد مشرف المطبخ
٦ تجويع النار (إبعاد كل ما هو قابل للإشتعال من النار)	٢ مشرف تغذية
٧ إستخدام طافية الحريق	طباخ أول و ثانى
٨ نقل السجلات	العاملات
٩ تهدئة الأفراد نفسياً	مشرف المطبخ
١٠ التأكد من إخماد الحريق	مسنول السلامة و الأمن

فى حالة عدم التمكن من السيطرة على الحريق يتم إخلاء المطبخ فوراً

و تغلق الأبواب بعد التأكد من عدم وجود أى شخص بالمطبخ



## توزيع المهام فى حالة حدوث حريق داخل المعمل

فى حالة الحريق الذى أكبر من إمكانية الأفراد السيطرة عليه  
يجب الإتصال بالمطافئ على الرقم التالى ١٨٠

المنفذ	المهام	
مساعد كبير الفنيين	استخدام جرس الأنتذار (إن وجد)	١
مساعد كبير الفنيين – أنظر إلى مسار الإخلاء بدليل مكافحة الحريق و الإخلاء	إخلاء المعمل من الأفراد الزائدين	٢
مساعد كبير الفنيين	إبلاغ مسئول السلامة و الأمن	٣
أخصائى معمل / كبير الفنيين	تأمين المواد الكيميائية القابلة للاشتعال أو الانفجار أو المواد المؤكسدة أو المواد النشطة	٤
فنى معمل (١)	فصل الغاز	٥
فنى معمل (١)	فصل التيار الكهربائى (إذا كان الحريق بسبب كهربائى)	٦
العمال	تجويد النار (إبعاد كل ما هو قابل للاشتعال من النار)	٧
عدد ٢ فنى معمل (٣ , ٤)	إستخدام طافية الحريق	٨
تحدد بمعرفة مساعد كبير الفنيين	نقل السجلات	٩
تحدد بمعرفة مساعد كبير الفنيين	تهدئة الأفراد نفسياً	١٠
مسئول السلامة و الأمن	التأكد من إخماد الحريق	١١

فى حالة عدم التمكن من السيطرة على الحريق يتم إخلاء المعمل فوراً  
و تغلق الأبواب بعد التأكد من عدم وجود أى شخص بالمعمل

## توزيع المهام فى حالة حدوث حريق داخل المدرج

فى حالة الحريق الذى أكبر من إمكانية الأفراد السيطرة عليه

يجب الإتصال بالمطافئ على الرقم التالى ١٨٠

المنفذ	المهام	
المحاضر و المشرف على المدرج ١	استخدام جرس الأنتذار (إن وجد)	١
المحاضر و المشرف على المدرج ١ – أنظر إلى مسار الإخلاء بدليل مكافحة الحريق و الإخلاء	إخلاء المدرج من الطلبة و الأفراد الزائدين	٢
عامل المدرج	إبلاغ مسئول السلامة و الأمن	٣
المشرف عن المدرج ٢	فصل التيار الكهربائى (إذا كان الحريق بسبب كهربائى)	٦
عامل المدرج و المشرف عن المدرج ٢	تجويد النار (إبعاد كل ما هو قابل للإشتعال من النار)	٧
عامل المدرج و الأمن	إستخدام طافية الحريق	٨
المحاضر و المشرف على المدرج ٢	تهدئة الأفراد نفسياً	١٠
مسئول السلامة و الأمن	التأكد من إخماد الحريق	١١

فى حالة عدم التمكن من السيطرة على الحريق يتم إخلاء المدرج فوراً

و تغلق الأبواب بعد التأكد من عدم وجود أى شخص بالمدرج



جدول التدريب العملى لوحدات المعهد  
السنة: \_\_\_\_\_

الشهر	الوحدة

## طرق حمل و نقل المرض فى حالة الطوارئ

### إخلاء المريض باستخدام بطانيات الإخلاء

١. إستخدام البطانية الموجودة على السرير
٢. أطوي البطانية بطولها إلى نصفين وضعها على أحد جوانب السرير.
٣. قف على أحد جانبي السرير و قم بوضع ذراعك اليمنى تحت عنق و كتف المريض و الأخرى تحت ظهر المريض (صورة ١).
٤. إسحب المريض إلى حافة السرير و ضع ظهر المريض على فخذك الأيسر و ذلك بثنى ركبتيك اليسرى و الإرتكاز على ركبتيك اليمنى (صورة ٣).
٥. ضع المريض برفق على البطانية.
٦. يمكن نقل المريض إلى مكان آمن بنفس الدور (الإخلاء الأفقى) بسحبة من طرف البطانية ناحية الرأس (صورة ٣).



صورة رقم (٣)



صورة رقم (١)

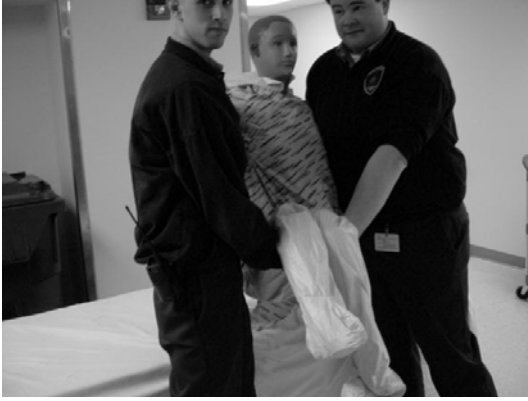


صورة رقم (٢)

## طرق حمل المرضى بمساعدة شخصين

### الطريقة الأولى (Swing)

١. يقوم الشخص الأول بمساعدة المريض على الجلوس على حافة السرير (صورة ١) و يضع ذراع خلف كتف المريض و الذراع الأخر تحت ركلة المريض.
٢. يقوم الشخص الثاني بوضع ذراعه خلف المريض و يجذب كتف الشخص الأول. ثم يضع ذراعه الأخرى تحت ركلة المريض و يجذب معصم الشخص الأول.
٣. يتم إجلال المريض على معصم الشخصين و إسناد ظهر المريض على ذراعي الشخصين (صورة ٢).



صورة رقم (٢)



صورة رقم (١)

### الطريقة الثانية (Extremity)

١. يقوم الشخص الأول بمساعدة المريض على الجلوس على حافة السرير (صورة ١) و من خلف المريض يضع الشخص ذراعيه تحت إبطي المريض و يقوم بمسك معصمية أمام صدر المريض.
٢. يقوم الشخص الأول بحضن و رفع المريض بينما يقوم الشخص الثاني بحمل المريض عند ركبتيه و هو واقف بينهما و ظهره للمريض (صورة ٢).
٣. يتم تحريك المريض إلى الأمام في إتجاه قدميه.



صورة رقم (٢)

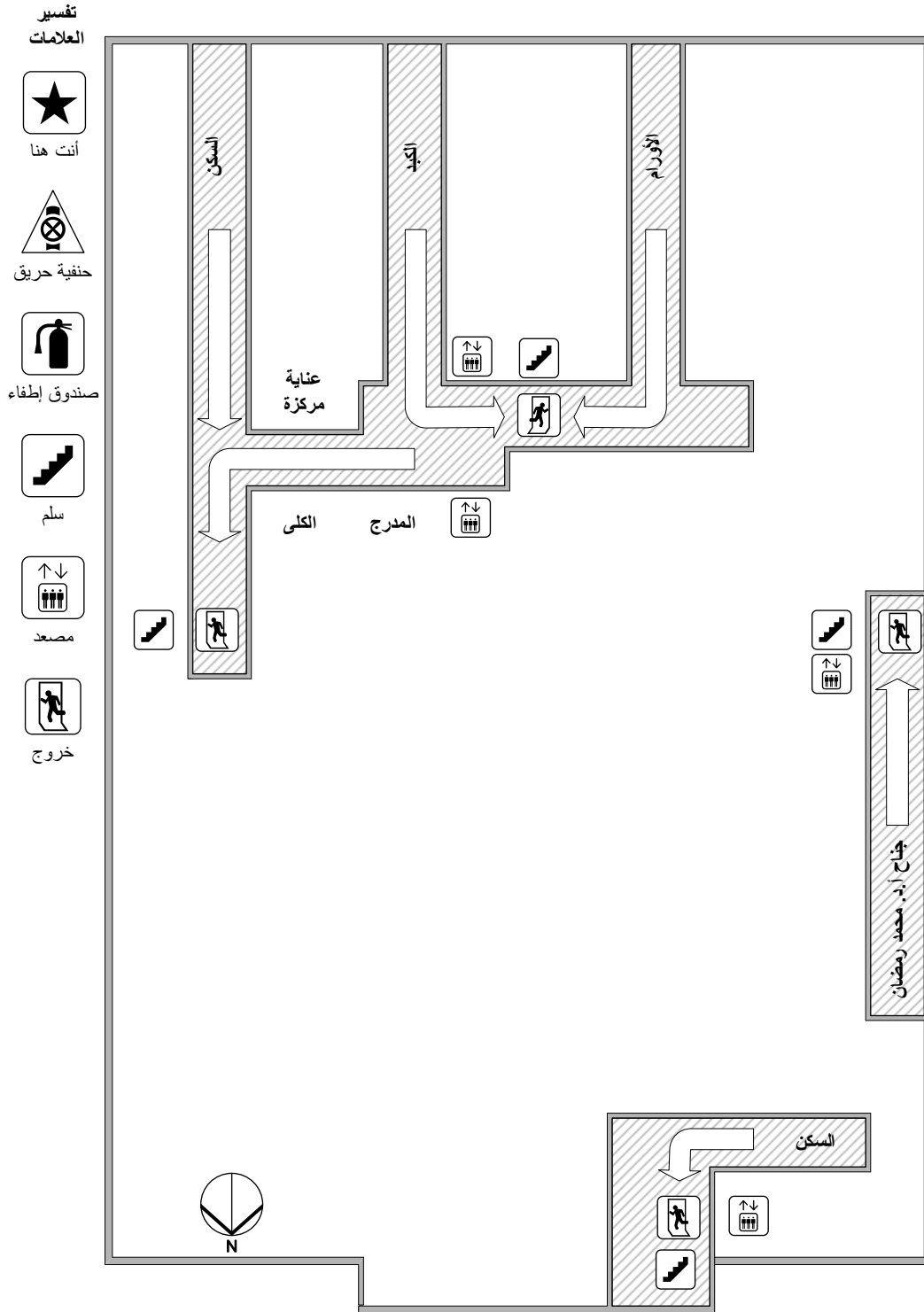


صورة رقم (١)

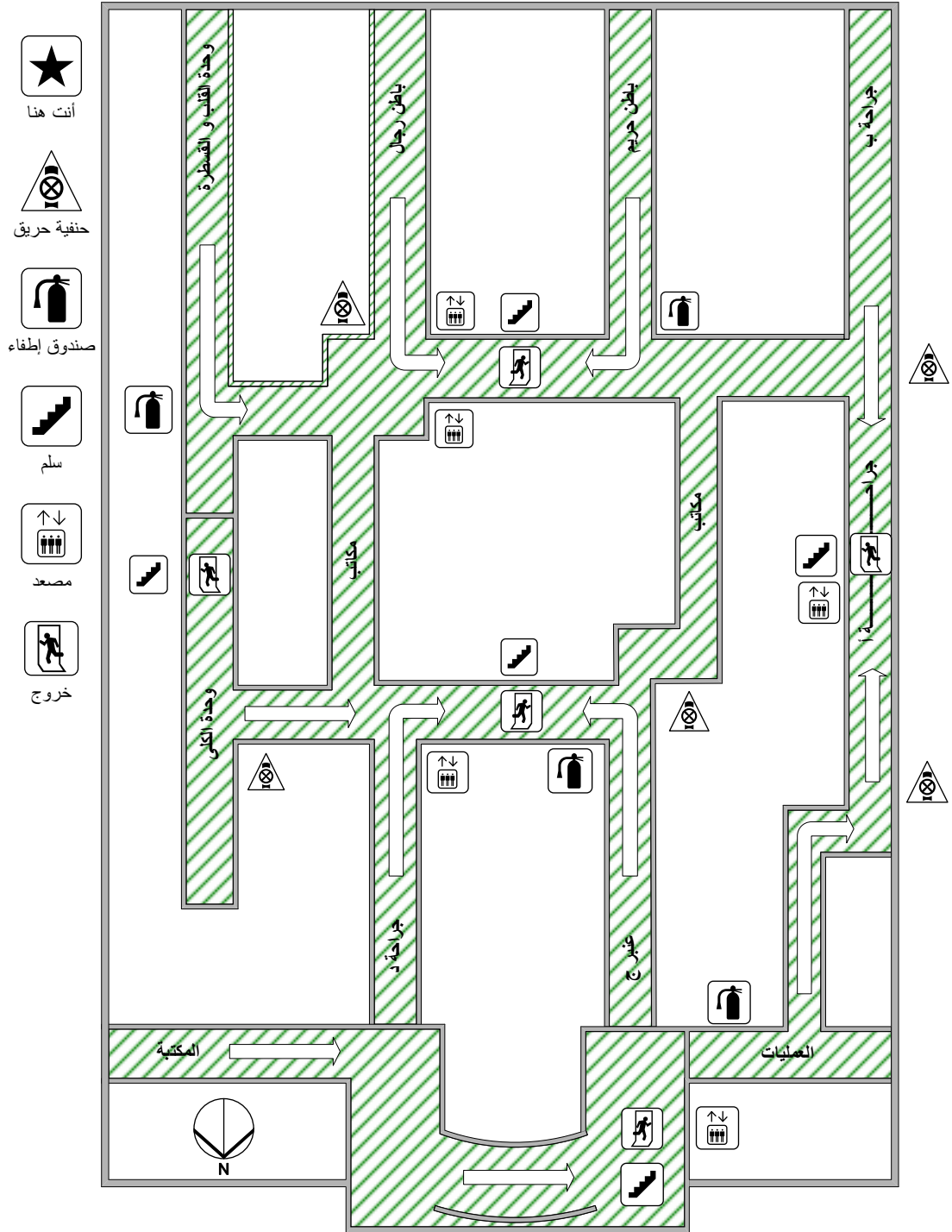
### طرق حمل المرضى عبر السلالم

١. يتم نقل المرضى عبر السلالم على نقالات مزودة بأحزمة أمان لمنعهم من الوقوع أو الإنزلاق.
٢. يتم نقل المرضى إلى أعلى بحيث تكون رؤسهم في المقدمة و يتم نقل المرضى إلى أسفل بحيث تكون أرجلهم في المقدمة.
٣. إذا سمحت حالة المريض بالجلوس فيمكن إستخدام الكرسي السلمي (إن وجد) أو كرسي عادي صلب.
٤. إذا لم تتوافر أى كراسي يمكن حمل المريض بالطريقة الثانية (Extremity) الموضحة بالصفحة السابقة.

### خرائط توزيع صناديق و خراطيم الإطفاء و مصادر المياه بالدور الثالث

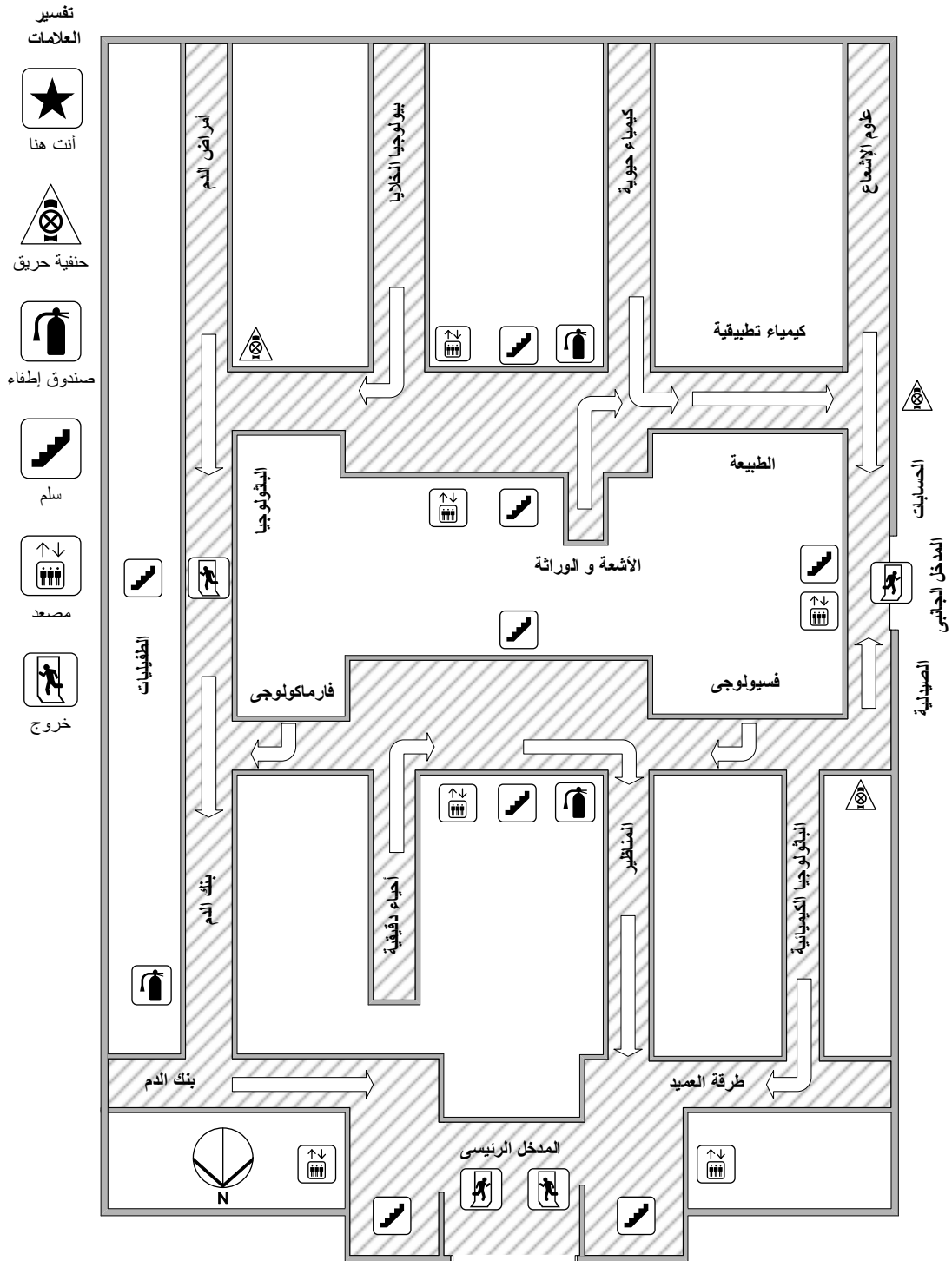


## خرائط توزيع صناديق الإطفاء و خراطيم الإطفاء و مصادر المياه بالدور الثاني





## خرائط توزيع صناديق و خراطيم الإطفاء و مصادر المياه بالدور الأول



## خرائط توزيع صناديق و خراطيم الإطفاء و مصادر المياه بالدور الأرضي

- تفسير  
العلامات
-  أنت هنا
  -  حنفية حريق
  -  صندوق إطفاء
  -  سلم
  -  مصعد
  -  خروج

